

29-laboratoriya mashg`uloti.

Mavzu: Loladoshlar va piyozdoshlar oilasi

Mashg`ulotning maqsadi: Loladoshlar va piyozdoshlar oilalari vakillarining tuzilishi bilan tanishish.

Kerakli jihozlar: lola, boychechak, sangrayquloq turkumlarining gerbariy namunalari yoki tirik obyekt, o`simliklar aniqlagichi, lupa, preparoval nina, turlarning rasmlari (ko`rgazma yoki slaydlar), piyoz turkumining gerbariy namunalari yoki tirik obyekt, o`simliklar aniqlagichi.

Nazariy ma`lumot:

Qabila: Liliales – Lolanamolar

Oila: Liliaceae – Loladoshlar

Tur: *Tulipa lehmanniana* – lemann lolasi, *Tulipa sogdiana* – so`g`d lolasi, *Gagea bergii* – berga boychechagi, *Gagea divaricata* – yoyilgan boychechak, *Merendera robusta* – yirik sangrayquloq.

Loladoshlar oila vakillari keng tarqalgan o`simliklar oilalaridan biridir. Ularning asosiy hayotiy shakllari ko`p yillik o`tlar bo`lib, yo`g`on ildizpoya, piyozli yoki tugunakli shaklda bo`ladi. Barglari asosan lansetsimon, nashtarsimon yoki ellips shaklida bo`lib, paralleli yoki yoysimon tomirlar bilan ajralib turadi. Gullari esa yirik yoki kichik bo`lib, ikki jinsli, aktinomorf shaklida, yakka-yakka, shingil, boshoq yoki ro`vak to`pgullarga yig`ilgan. Gulqo`rg`onlari oddiy bo`lib, changchisi 6 ta, har bir halqada 3 tadan joylashgan, urug`chisi esa bitta va mevbargchalari uchta bo`lib qo`shilgan. Ko`pchilik o`simliklarning tugunchasi ustki holatda joylashgan. Mevasi ko`sakchali. O`zbekistonda ushbu oilaga kiruvchi turlar orasida *Tulipa*, *Gagea*, *Merendera*, *Fritillaria* va *Rhinopetalum* kabi o`simliklar mavjud. Bu oilada manzarali va dorivor turlar ham uchraydi.



Lilium nilgiriensis



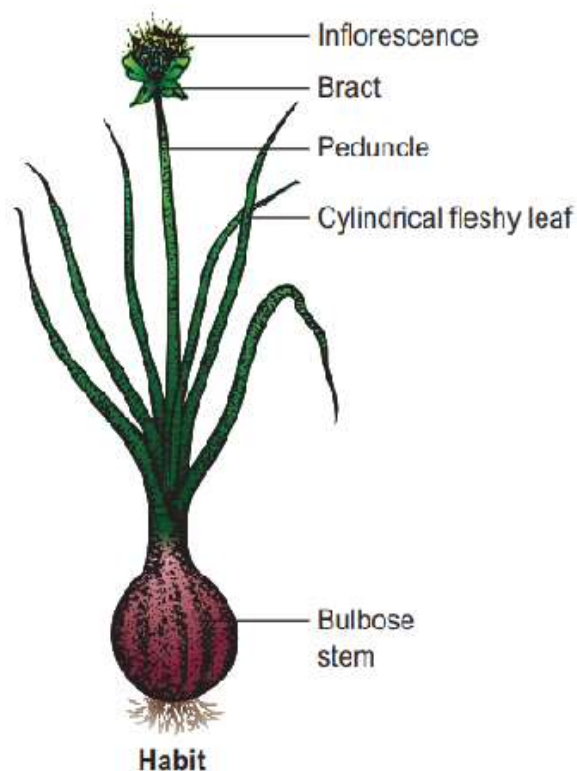
Smilax



Tulipa



Ruscus



Ishni bajarish tartibi

1. **Oila vakillarining tuzilishini o'rganish:** Tanlab olingan o'simliklarning g'erbarlari yoki tirik ob'ektlari asosida o'rganish amalga oshiriladi. Bu jarayonda lola yoki boychechak turkumi turlari tanlanadi.
2. **Morfologik tahlil:** Tanlab olingan o'simliklar morfologik jihatdan tahlil qilinadi. Ularning tugunaklari yoki piyozchalari diqqat bilan o'rganiladi.
3. **Piyozchalarning o'rganilishi:** Lupa yordamida piyozchalarning ustki qobig'i o'rganilib, boshqa turlardan farqlari aniqlanadi. Keyin barglari diqqat bilan tahlil qilinadi.
4. **Gul tuzilishini o'rganish:** Lolaning yirikroq gulining g'erbariyasi yoki tirik materialidan foydalanilib, gulni ochib ajratish, changchilari va urug'chilari o'rganiladi.
5. **Gul formulasi va diagrammasi:** Gul tuzilishiga qarab, gul formulasi tuzilib, diagrammasi yoziladi.
6. **Aniqlash va ma'lumot kiritish:** Keltirilgan turkumlarning ayrim vakillari aniqlagich yordamida aniqlanadi va daftarga yoziladi. Oilaning o'ziga xos xususiyatlari haqida qisqacha ma'lumot beriladi.

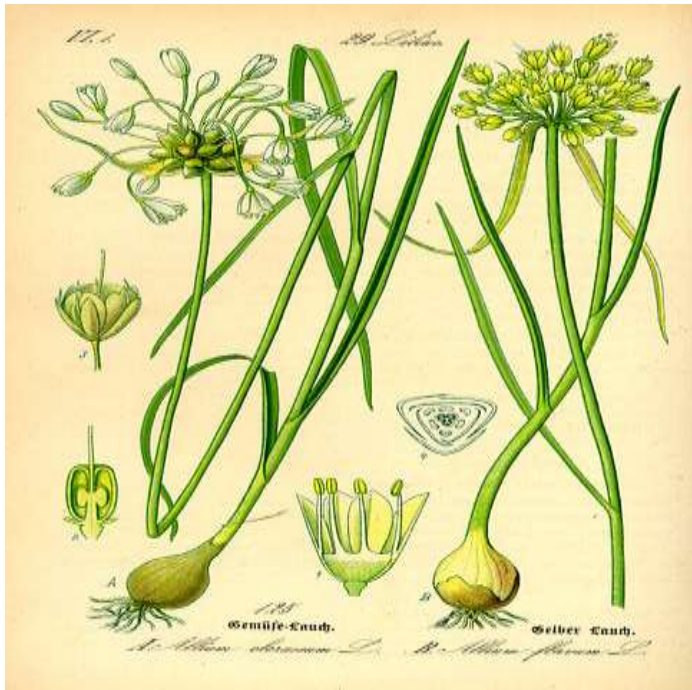


Qabila: Amaryllidales – Nargisnamolar

Oila: Alliaceae – Piyozdoshlar

Tur: *Allium cepa* – osh piyoz, *Allium borszczowii* – borshov piyoz, *Allium sabulosum* – qum piyoz.

Yer yuzida 32 turkumga mansub bo‘lgan 750 ga yaqin tur mavjud bo‘lib, O‘zbekistonda har bir turkumda o‘rtacha 100 turi uchraydi. Piyozdoshlar oilasi piyozli va ildizpoyali ko‘p yillik o‘t o‘simliklarini o‘z ichiga oladi. Ushbu oilaning ko‘plab turlari efir moylari bilan boyitilgan. Barglari yassi, tasmasimon yoki naysimon shaklda bo‘lib, shishgan tuzilishga ega. O‘simliklar to‘pbarg hosil qiladi. Gulpoyasi bandsiz va shoxlanmagan bo‘lib, u uchida pardasimon ikki gulyonbargchasing birlashishi natijasida hosil bo‘lgan qin bilan o‘ralgan soyabonsimon to‘pgulni o‘z ichiga oladi. Gulqo‘rg‘oni oddiy, rangsiz yoki rangli bo‘lib, yulduzsimon shaklda bo‘ladi. Gulqo‘rg‘on bargchalari qo‘shilmagan yoki biroz qo‘shilgan. Gulqo‘rg‘oni va changchilari 6 ta, urug‘chisi 1 ta, tugunchasi ustki va uch uyali. Mevasi ko‘sakcha bo‘lib, turkum vakillari dorivor va vitaminli o‘simliklar sifatida tanilgan.



Ishni bajarish tartibi

1. **Oila vakillarining tuzilishini o‘rganish:** Tanlab olingan o‘simliklarning g‘erbarlari yoki tirik ob‘ektlari asosida o‘rganish amalga oshiriladi. Ushbu bosqichda osh piyoz va qum piyoz turlari tanlanadi.
2. **Morfologik tahlil:** Tanlangan o‘simliklar morfologik jihatdan tahlil qilinadi va piyozboshlar diqqat bilan o‘rganiladi.
3. **Piyozboshlarni tekshirish:** Piyozboshlar ustara yordamida kesilib tekshiriladi, ular orasidagi farqlar va o‘xshashliklar aniqlanib, daftarga qayd etiladi.
4. **Barglarni tahlil qilish:** Keyin barglarga e'tibor qaratilib, ular tahlil qilinadi. Tanlangan o‘simliklarning guli g‘erbaryasi yoki tirik materialidan foydalanib, nina yordamida ochib ajratiladi va gulining changchilari va urug‘chilari o‘rganiladi.
5. **Gul formulasi va diagrammasi:** Gul tuzilishiga qarab, gul formulasi tuzilib, diagrammasi chiziladi. Mevasi tipi aniqlanadi.
6. **Boshqa turlarni aniqlash:** Oilaning boshqa 2-3 turi aniqlagich yordamida aniqlanib, daftarga ularning aniqlanish ketma-ketligi yoziladi.
7. **Oilaning o‘ziga xos xususiyatlari:** Oilaning o‘ziga xos xususiyatlari haqida qisqacha ma'lumot beriladi va Loladoshlar oilasidan farqli jihatlari ko‘rsatiladi.

